

# Förfrågan om placering av mobilmast inom Älvsala Tomtägareförenings område

## Bakgrund

Älvsala Nya Tomtägareförening (ÄNT) har blivit kontaktade av företaget NSP (Net Solution Partner) som på uppdrag av mobiloperatören Tre identifierat en plats inom vår förening som mest lämplig för att förstärka mobilnätets mottagning och kapacitet i området, då det i nuläget är svagt och har dålig kapacitet främst för datatrafik oavsett operatör. Tre har som mål att hyra ut plats i masten även till andra operatörer så mobilnätet kan förstärkas för alla oavsett abonnemang.

ÄNT:s styrelse har den 4 november 2025 haft ett inledande möte med representanter från NSP. På mötet närvarade även representanter från Björkviks och Bullandös tomtägareföreningar samt från Bullandö Marina.

## Väg framåt

ÄNT:s medlemmar måste säga ja eller nej till att upplåta mark för en eventuell etablering av mobilmasten. Då detta gäller ett markärende så ska beslut fattas på en föreningsstämma som planeras att hållas i slutet av januari 2026. Till denna kommer - om det behövs - ytterligare beslutsunderlag att tas fram. Om föreningsstämmans beslut är positivt kommer NSP att ansöka om bygglov för etablering av masten. I bygglovsprocessen kan alla berörda lämna synpunkter.

Frågor kan ställas till:

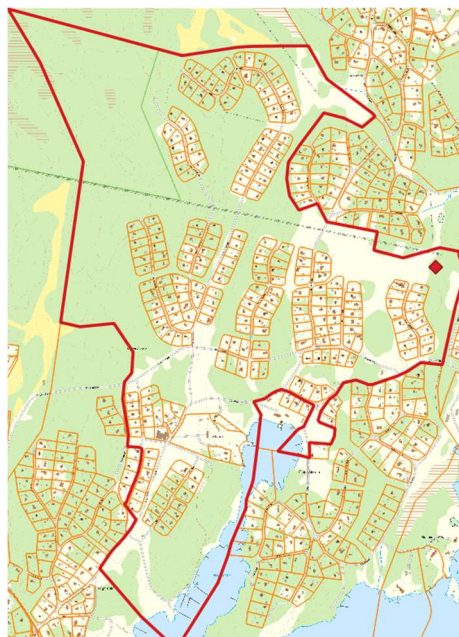
ÄNT:s styrelse: kontakt@alvsala.se

## Lokalisering, utbyggnad och utformning

För att ge en optimal mottagning i marinan och i hela Älvsala har NSP föreslagit att masten ska placeras i skogen i östra delen av vårt område närmast Krokusvägen varifrån elförsörjning planeras dras fram, se figur 1 och 2. Föreslagen mast är 42 meter hög, ligger 7 m över havet och behöver enligt NSP därmed ingen röd varningslampa i toppen

En markyta på ca 50 kvm behöver tas i anspråk för etableringen – förutom masten byggs en teknik bod om ca 4 kvm. Stängsel behövs inte. Masten förses med klätterskydd. Det kommer inte att krävas någon serviceväg för personal för att nå masten. Servicepersonal når masten till fots från Krokusvägen.

Masten kommer att monteras via helikopter.



Figur 1. Mastens placering (röd kvadrat), ÄNT:s område (röd linje), fastighetsgränser (orange linje)



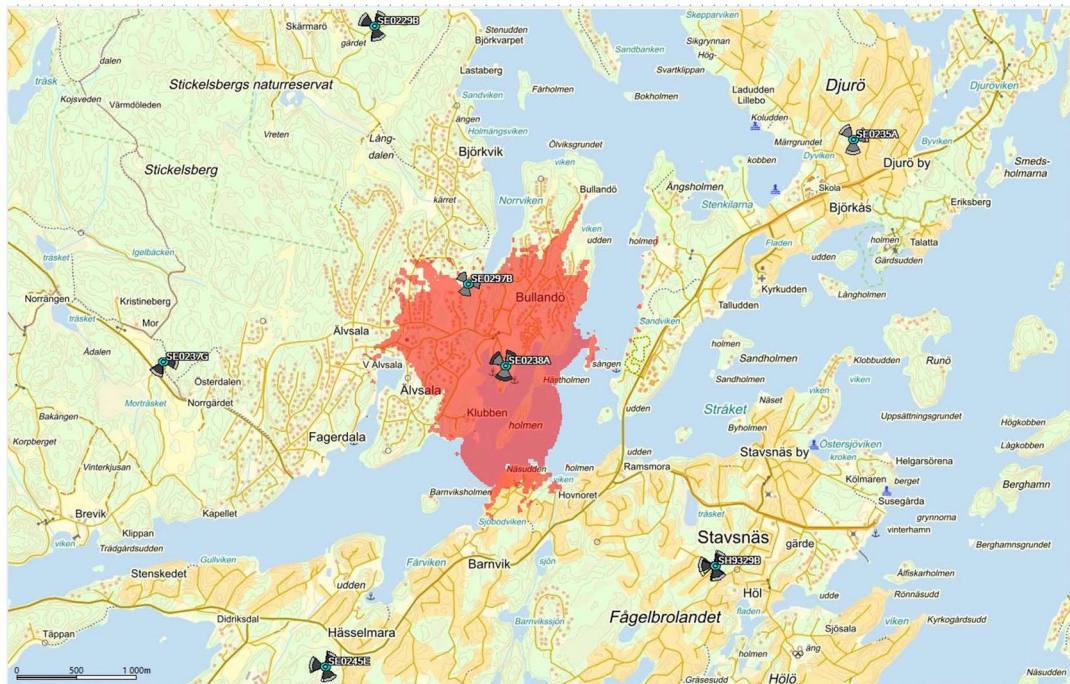
Figur 2. Mastens föreslagna placering har markerats med rödvitt plastband.

## Konsekvenser av en etablering av en mobilmast i Älvsala

### Mobiltelefonnätet kommer att förstärkas

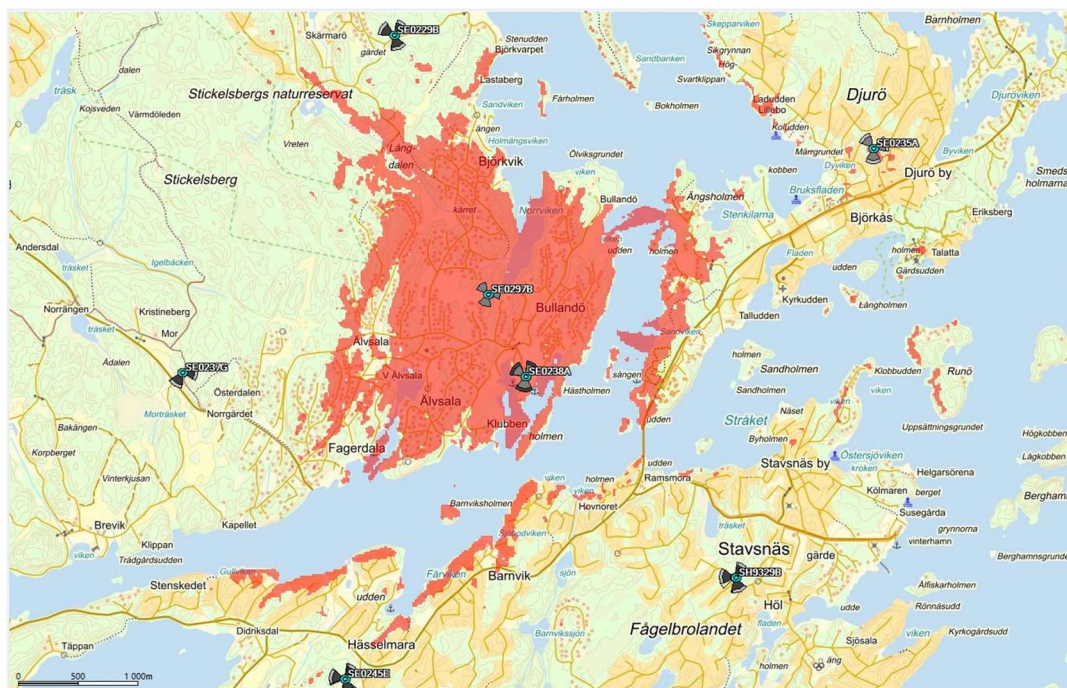
En mobilmast innebär att mobiltelefonnätet kommer att förstärkas i området. Med fler permanentboende som en följd av VA-utbyggnaden och generösare byggregler kommer kapacitetsbristen i det nuvarande nätet förvärras. Det innebär att överföringshastigheten blir så begränsad och varierad utifrån belastning att exempelvis video och konferensmöten via mobilnätet kan fungera bristfälligt. Nedan visas mobiltäckningen idag från alla master i området och hur den skulle förbättras med den nya masten. Kapaciteten i nätet ökar även där det idag finns täckning. (Källa NSP)

Inomhustäckning från befintlig site SE0238 idag



Mast SE0297B är den tilltänkta nya masten som i denna bild (ovan) **inte är aktiverad**.

Inomhustäckning  
från ny planerad site  
SE0297B



I ovan bild är den nya masten aktiverad

## Strålning

Strålningsrisken påtalas ofta i samband med mobilmaster.

Ansvarig myndighet i Sverige är Strålsäkerhetsmyndigheten som bedömer att radiovågor från mobilmaster inte innebär några hälsorisker för allmänheten.

[https://www.stralsakerhetsmyndigheten.se/omraden/magnetfalt-och-tradlos-teknik/tradlos-teknik/mobiltelefoni/basstationer/?utm\\_source=chatgpt.com](https://www.stralsakerhetsmyndigheten.se/omraden/magnetfalt-och-tradlos-teknik/tradlos-teknik/mobiltelefoni/basstationer/?utm_source=chatgpt.com)

## Ekonomi

Ekonomiskt skulle masten innebära att föreningen enligt förslag erhåller ett årligt arrende om 20 000 kr från Tre.

## Landskapsbild

En mobilmast kommer att vara mer eller mindre synlig från stora delar i Älvsala. Nedan visas en bild på masten i Fagerdala för att ge en uppfattning av hur den skulle kunna se ut.



*Bild på masten i Fagerdala.*

## Styrelsens kommentar

ÄNT's styrelses ledamöter har precis som de flesta andra boende i området, personliga uppfattningar i denna fråga. Det är naturligt och rimligt att ha olika uppfattningar i en sådan här fråga vilket vi också noterat i olika Facebookinlägg.

Styrelsen har ingen gemensam styrelseuppfattning i frågan och ser ingen anledning till att enas om en gemensam uppfattning då detta inte är en fråga som drivs av styrelsen eller genom medlems motion.

Styrelsens håller sig således helt neutral och försöker via detta informationsbrev ge en så neutral, objektiv och faktabaserad bild som möjligt utan att i övrigt värdera frågan.

Föreningens regler säger att markfrågor av denna art ska avgöras av föreningsstämman. Så kommer också att ske, troligen i slutet av januari 2026, och det är upp till var och en att innan dess bilda sig en egen uppfattning.

Då detta är en viktig fråga uppmanar styrelsen alla att sätta sig in i frågan och att aktivt medverka i ett beslut via stämman. Antingen genom att personligen delta på stämman alternativt via fullmakt eller poströst.

*Styrelsen för Älvsala Nya Tomtägareförening och Älvsala Vägförening*