

Stockholms distrikt
Stefan Eklund
Galgbacksvägen 5, 186 30 Vallentuna
stefan.eklund@skogsstyrelsen.se
Tfn 08-514 514 62, fax 08-511 752 85

Fastighetsägare på Björkvik 1:1 och Älvsala 2:1

Grönområdesplan för Björkvik 1:1 och Älvsala 2:1.

Föreliggande grönområdesplan över Björkvik 1:1 och Älvsala 2:1 gäller för tiden 2010-2019. Fastigheterna ligger i Värmdö kommun i Värmdö församling och är belägen c:a 15 km O om Gustavsberg.

Fastighetens målsättning (enligt skötselplan)

Det övergripande målet med skogsinnehavet är att tillgodose behov av område för närrekreation och bevarande av befintliga naturvärden.

Beskrivning - Närhet till bebyggelse

Området kan med lätthet nås genom promenad eller med cykel. Skogsområdena nyttjas flitigt av fastigheternas invånare, framför allt av de närboende under vardagens rekreationstillfällen. Oftast promenerar man i skogen och ofta har man ett mål med promenaden främst under sommarsäsongen. Ibland är man ute och rastar hunden. Under dagarna är det bebyggelsenära området en populär mötesplats för föräldralediga mammor och pappor, för pensionärer och skolbarn. Vissa skogsområden är omtyckta utflyktsmål för äldre som bor nära skogen och det är också i dessa större skogsområden som de lite äldre och modigare barnen hittar sin lekplats.

Rekreativ mål

Inom föreningens skogar kan barn, ungdomar, vuxna och äldre hitta sin skog. En skog som de kan söka sig till för att uppleva naturen, få avkoppling och känna välbefinnande. Området bör också utgöra en rik livsmiljö för områdets växter och djurliv, erbjuda möjligheter för bär- och svamplockning och ge skydd mot insyn, vind och luftföroreningar. Skötseln av området bör tillgodose de behov och önskningar som finns hos föreningens medlemmar. Skogen bör skötas för den lokala människans behov av natur och fostra en ansvarskänsla för natur och miljö.

Skötselstrategi

För att uppfylla ovanstående mål måste skötseln resultera i ett område som rymmer en stor variation, som är stabil, vital och anpassad till den omgivande miljön. Skogsskötseln bör anpassas efter hur skogen används av föreningen

medlemmar och ha som mål att vara funktionell för så många olika brukargrupper som möjligt. Inom skogsområdena bör skogsskötseln vara aktiv men ytterst varsam och följa grönområdesplanen. Stora förändringar av skogen bör undvikas och inriktningen bör vara att alltid använda skonsamma avverkningsmetoder för att minimera eventuella markskador.

Det är svårt att ge en generell beskrivning på vad som kännetecknar den perfekta skogen i anslutning till tomtområden. Värdet av upplevelsen anses dock öka med trädens ålder och med minskande stamantal samt stor andel lövträd.

Biologisk mångfald och biologiska kvaliteter

Den biologiska mångfalden och dess kvaliteter är viktiga att bevara. Landskapets biologiska kvaliteter finns framför allt knutet till opåverkade barrskogsområden som ger livsutrymme för många arter i den lägre faunan och floran likväl som många fåglar och insekter. Dessa områden är ibland delvis svårframkomliga p.g.a. liggande döda träd och täta busksnår.

Landskapet är även starkt kulturpräglat och innehåller en betydande mängd f.d. inägomarker med rester av lövträd och odlingsspår från äldre tidsepoker. Fastigheten har fr.a. i område 4, 14 och 15 samt delvis i 1, 6,7,10, 17 och 18 mycket höga värden knutna till den gamla skogen som växer i områdena. Ekbackarna hyser en värdefull flora som utvecklats under lång kontinuitet av skötsel genom slåtter, bete och lövtäkt. Floran gynnas av en kontinuerlig skötsel genom regelbundna röjningar och att oönskade trädslag inte får fäste. Rishögar och upplag bör inte placeras på mark där exempelvis en rik orkidéflora finns. Lämpliga placeringar av högar bör inventeras under växtsäsong när floran är mest förekommande.

Ekologiska bristfaktorer

Generellt har landskapet brist på gammal skog och gamla träd av olika trädslag, områden med brandpåverkan, död ved i olika former och nedbrytningsgrad samt våtmarker som har naturliga vattenståndsvariationer eller är opåverkade av dikning.

Område 1:

Beskrivning: Stort område med varierad äldre barrskog och en hel del död ved. Längs stigen i västra delen växer flera gamla ekar men även yngre exemplar.

Målsättning: Naturskog med gamla grova träd. Längs stigen dominerar ek i olika åldrar.

Åtgärder: Glesa ut främst gran längs stigen i västra delen. Träd som växer in i kronan på ek avverkas i första hand. Gynna hassel med stora buketter. Restaurera gärna stigen som går igenom området längre österut. I övrigt lämnas skogen för fri utveckling.

Område 2:

Beskrivning: Hällmarkstallskog med inslag av enstaka gran och lövträd.

Målsättning: En barrdominerad skog av främst tall. I området växer även grov gammal asp, björk och sälg. Enstaka gran.

Åtgärder: En möjlig åtgärd är en utglesning av de yngre täta trädgrupper där några utvecklingsbara tallstammar gynnas.

Område 3:

Beskrivning: Mycket varierad sydvänd slänt med små branter och gammal gran- och tallskog med inslag av asp och björk, ek och klibbal. Det förekommer en del död ved i området Dimension och åldersfördelning är mycket varierande.

Målsättning: Barrdominerad skog med ett trädskikt som varierar i ålder och trädslagsblandning. Lövinslaget är stort med många olika trädslag. Död ved i form av lågor och högstubbar förekommer.

Åtgärder: Möjlig åtgärd en svag utglesning i det äldre trädskiktet av främst gran i anslutning till äldre ek. Enstaka träd kan kapas till högstubbar.

Område 4:

Beskrivning: Ekdominerad äldre skog med inslag av tall, gran och björk. Hassel växer i buskskiktet. Det finns mindre dungar med ungskog som börjar att växa upp. Midsommarängen finns i området.

Målsättning: Ekdominerad skog med äldre frihuggna grova ekar med en spärrgrenig krona. Stora buketter med hassel i buskskiktet.

Åtgärder: En utglesning av främst träd som skuggar de äldsta samt även de mest utvecklingsbara ekarna. Där ek växer tätt kan enstaka kläna ekträd avverkas. Hasselbuketter med stora socklar gynnas genom att ordinärt lövsly röjs bort samt även små hasselbuketter.

Område 5:

Beskrivning: Öppen inäga

Målsättning: Öppen inäga.

Åtgärder: Vid lövuppslag utförs en utglesning.

Område 6:

Beskrivning: Hällmarkstallskog med äldre tall med ett inslag av gran och lövträd. Den övergår till en östvänd slänt med gran och olika lövträdsarter bl.a. ek, ask och lönn. Nedanför slänten en f.d. öppen inäga med en mycket grov ek i fastighetsgränsen.

Målsättning: Hällmarkstallskog med äldre träd i övre delen. I slänten en varierad trädslagsblandning med bl.a. grov ask, lönn och ek.

Åtgärder: Ev. kan en del ädla lövträd behöva frihuggas. Den öppna ytan slås regelbundet. Askarna som omger den öppna ytan är mycket gamla och bör gynnas genom att ta bort träd som skuggar dem. Stamrika exemplar bör ej decimeras.

Område 7:

Beskrivning: Gammal tallskog dominerar men det finns ett litet inslag av bl.a. björk. Grupper med tät yngre tallskog.

Målsättning: En varierad skog med tall som huvudträdslag och ett litet inslag av lövträd samt gran.

Åtgärder: En utglesning av stamantalet i de yngre tallgrupperna för att göra området mer tillgängligt. Ingen åtgärd av äldre tallarna. Spara även olika lövträdsarter samt hassel och en där de förekommer. Stigen längs vattnet görs mer framkomlig genom att röja kanterna från inväxande sly.

Område 8:

Beskrivning: Äldre blandskog i anslutning till bebyggelse. Lövträdsinblandningen är stor med sälg, asp och björk samt enstaka ädla lövträd.

Målsättning: En glesare, öppnare skog med främst lövträd av olika arter, dock med ett litet inslag av tall och gran. Enstaka döda träd av olika arter.

Åtgärder: Möjlig åtgärd en utglesning av trädslagsblandningen där lövträd gynnas. Spara de ädla lövträd som finns samt enstaka tall och gran. Spara även buskar med bär.

Område 9:

Beskrivning: F.d. inägor med begynnande lövuppslag.

Målsättning: Öppet område med utsikt och enstaka trädjungar.

Åtgärder: Røj lövslyet regelbundet innan det blir svårarbetat. Spara dungar med träd och enbuskar. Helst bör området slås regelbundet. Gynna hassel och ädellöv i dungen vid vägskälet.

Område 10:

Beskrivning: Tall- och grandominerad äldre skog med ett inslag av lövträd som asp, björk och enstaka ek.

Målsättning: Barrblandskog med inslag av lövträd av olika arter. Östra delen domineras av ädla lövträd.

Åtgärder: Gör en försiktig utglesning av främst gran och asp i den östra delen för att främst frihugga ädla lövträd som ek. Spara hålträd. Västra delen görs åtgärder i samråd med tomtägarna.

Område 11:

Beskrivning: Hällmarkstallskog med senvuxna tallar.

Målsättning: Hällmarkstallskog med gamla senvuxna träd.

Åtgärder: Ev. plockhuggning i små områden med tät ungskog av tall.

Område 12:

Beskrivning: Skogsområde i en svacka mellan hällmarkstallskogar. En hel del lövträd t.ex. grova aspar och enstaka ekar växer här. Det finns även lind i området samt delvis rikligt med döda träd och hålträd.

Målsättning: Naturskogsliknande område med grova gamla träd och en hel del torra träd, högstubbar och liggande döda träd. Artrik trädslagsblandning.

Åtgärder: Så gott som fri utveckling. Frihuggning av enstaka ekar och lindar som är inväxta av yngre gran.

Område 13:

Beskrivning: Slänt mot vattnet med senvuxen talldominerad skog och inslag av gran och lövträd. Terrängen är hällmarksbunden med berghällar och små branter.

Målsättning: Behålla en talldominerad skog med ett litet inslag av gran och lövträd.

Åtgärder: Möjlig åtgärd är en plockhuggning av enstaka träd främst gran. Spara grova träd. Ev. kan en stig och ett vindskydd placeras på lämplig plats.

Område 14:

Beskrivning: Område mellan tomter och liten bergbrant med främst ek samt enstaka asp och gran. En utglesning är utförd.

Målsättning: En ekdominerad trädslagsblandning med ett litet inslag av bl.a. asp.

Åtgärder: Røj i lövuppslaget regelbundet. En del utvecklingsbara ekar kan gynnas vid røjningarna. Spara stora hasselbuketter och bärande träd som t.ex.

rönn.. Røj även bort träd och buskar från den tidigare öppna marken. Området vid bryggan hålls städad. Spara gärna någon solbelyst hög med röjrester, toppar och grenar till gagn för den lägre faunan.

Område 15:

Beskrivning: Område med hållmarkstall i den norra delen och en bård av främst ek i södra delarna mot stigen och inägan. I denna del har gran vuxit upp och skuggar eken. Det finns även lind och alm i området samt hassel i buskskiktet. Det är något tätt mellan ekarna i några partier.

Målsättning: Hållmarkstallskog med inslag av en del gran och lövträd i norra delen och en bård av främst grov gammal ek i zonen mot stig och inäga. Stora hasselbuketter i buskskiktet.

Åtgärder: Inga åtgärder i hållmarkstallskogen. I stamtäta partier med ek görs en utglesning där främst gran tas bort. Gynna främst ek och andra ädla lövträd genom att ta bort träd som växer in i kronan på ekarna samt i övrigt skuggande träd. Där yngre ädla lövträd växer tätt görs en utglesning där utvecklingsbara träd gynnas. Lämna gärna kvar avverkningsrester i solbelysta högar.

Område 16:

Beskrivning: Tidigare öppen jordbruksmark men som nu på väg att växa igen. En tennisbana finns i området.

Målsättning: Behålla i hög utsträckning den öppna jordbruksmarkens karaktär.

Åtgärder: Utglesning av lövsly alternativt att slå gräsmarken regelbundet. Det kan betyda att i delar av området tillåta att lövträd växer upp.

Område 17:

Beskrivning: Område med hållmarkstall i den centrala delen och en bård av främst ek i delarna mot vattnet och den f.d. jordbruksmarken. Det är delvis tätt mellan ekarna i denna del.

Målsättning: Hållmarkstallskog med inslag av en del gran och lövträd i centrala delen och en bård av främst gammal ek i zonen mot vattnet och den öppna marken.

Åtgärder: Inga åtgärder i hållmarkstallskogen. I stamtäta partier med lövträd görs en utglesning. Gynna främst ek och andra ädla lövträd. Där ädla lövträd växer tätt görs en utglesning där utvecklingsbara träd gynnas.

Område 18:

Beskrivning: Lövrik skog med inslag av ek, asp, björk, sälg m.fl. trädslag samt tall och enstaka gran. Åldern av varierande men tyngdpunkten är medelålders. Skogen är delvis tät. En kraftledning skär genom skogen.

Målsättning: Lövrik skog med äldre grövre träd av olika trädslag.

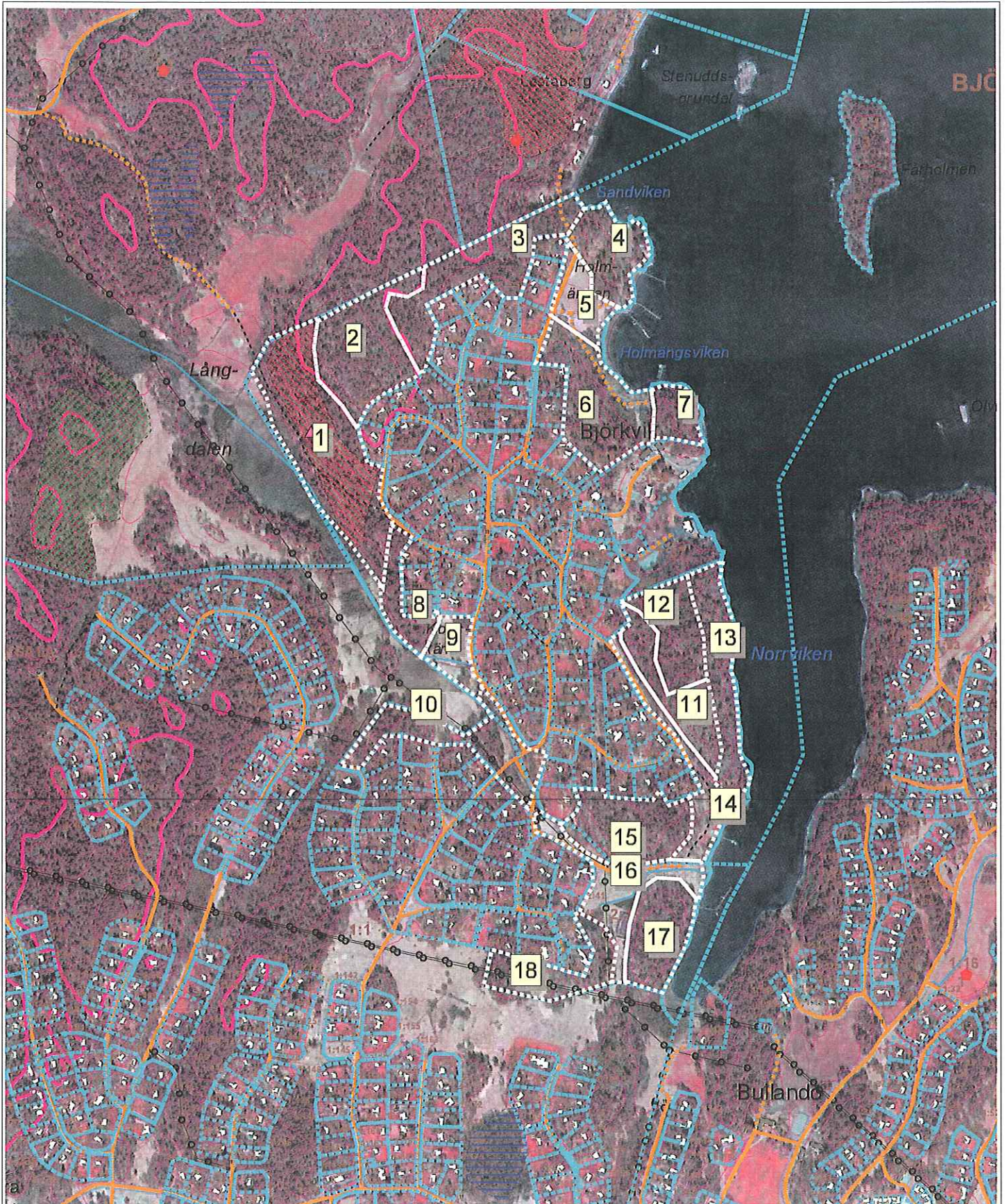
Åtgärder: En svag utglesning i täta grupper med lövträd. Gynna främst ek. Lämna gärna kvar en del högar med röjningsrester.

Ädla lövträd är ek, ask, alm, lönn, lind, bok, avenbok och fågelbär.

Med vänlig hälsning

Stefan Eklund
Skogskonsulent

Skogskarta över Björkvik 1:1 och Älvsala 2:1



0 100 200 300 400 500 Meters



1:10000

